

ПРОЛИВ БИГЛЯ: исследование подводной Патагонии



Текст и фото:
Майкл Салварезза,
Кристофер П. Уивер



На южной оконечности американского континента располагается Патагония – регион дикий и удаленный от цивилизации. Это место известно своим пересеченным ландшафтом, капризной погодой и... чувством, будто находишься на самом краю земли. Энтузиасты со всего света съезжаются сюда, чтобы покататься на горных лыжах, – а горы здесь крутые, с острыми вершинами, как на детских рисунках. Также люди едут наслаждаться видами обширных пустынь и живописнейших водопадов, увидеть жизнь животных во всем ее разнообразии и понаблюдать за птицами, 200 видов которых слетаются сюда, чтобы продолжить свой род.

У подножия Патагонских гор находится Ушуая, «город на краю земли». Здесь часто останавливаются путешественники, следующие в Антарктику, которую отделяют от южноамериканского материка 1000 км вод одного из самых свирепых морей нашей планеты. Попавшие в Ушуаю мгновенно проникаются чувством оторванности от остального мира. Сочетание красот природы и ощущения, что находишься на удаленнейшей из окраин, непредсказуемой погоды и суровых пейзажей как бы вырывает человека из привычного мира, переносит в царство безудержной стихии. Патагония – не просто место, это состояние души...

Сквозь эту территорию и расположенную по соседству Огненную Землю поперек оконечности материка проходит пролив Бигля протяженностью 240 км. Суда могут пройти между Тихим и Атлантическим океаном через Южную Америку только по нему и по Магелланову проливу. Направляющимся в Антарктику пролив Бигля служит воротами в пролив Дрейка, известный своими беспокойными водами. Проливу Бигля часто не уделяют должного внимания, минуя его в предвкушении приключений в полярных льдах. Но дайверам здесь есть чем поживиться. Подводные красоты, интересные рэки; медузы, здоровенные королевские крабы, а также множество крохотных разноцветных созданий... причин совершить погружение вполне достаточно!

Не менее интересно проплыть сквозь густой лес гигантских бурых водорослей. Но прежде необходимо усвоить некоторые правила. Чтобы не запутаться в этих растениях, будучи окруженным ими, не стоит погружаться ниже. Если вы вдруг очутились на «подушке» из водорослей, стоит проползти по ним, не вставая. Если вы все же запутались или зацепились, попытайтесь высвободиться при помощи рук. Если будете дергаться, запутаетесь еще больше! Но если вырваться так и не



удалось, попытайтесь, сгибая стебель, сложить его вдвое и переломить. Как правило, это лучше, чем пытаться использовать нож.

Чтобы скользить по водорослям, дайверу следует отрегулировать компенсатор плавучести так, чтобы находиться как можно ближе к поверхности. Все дайверские принадлежности следует убрать подальше, а оторванные ото дна свободно плавающие водоросли сразу отодвигать со своего пути. Свободными руками нужно пригибать водоросли под себя, а самому плавно двигаться поверх них. Ласты должны находиться на одной линии с телом, и шевелить ими не стоит. Во время дайва все время держите у себя в голове кратчайший обратный маршрут до лодки (или до берега). Обратите внимание, что техника подводного скольжения по водорослям ни в какой мере не отменяет правил планирования погружения, передвижения под водой и контроля за количеством оставшейся дыхательной смеси.

На небольшом расстоянии от Ушуаи есть несколько красочных мест, где интересно заглянуть под воду. Например, в закрытом заливе **Estancia Tunel**, под скалистым откосом, среди водорослей, тянущихся с глубины 23 м, подводные фотографы смогут насладиться макросъемкой и, вполне возможно, встретятся с часто

бывающими здесь морскими львами.

Остров **Isla de Los Lobos** неподалеку от живописного маяка Les Eclaireurs окружен массивным лесом бурых водорослей, в котором обитают колонии морских львов. В этом месте погружаться можно на глубину до 23 метров.

Группа из 4 островов, именуемая **Islas Bridges**, формирует естественную гавань, которая защищает от сильных ветров, часто случающихся в этих местах, и является излюбленным местом дайверов-новичков и тех, кто только осваивает искусство подводного плавания.

Остров **Isla Estorbo** – отличное место для ночных погружений. Здесь можно увидеть осьминогов, словно на ощупь пробирающихся сквозь бурые водоросли вдоль небольшого откоса, уходящего в воду примерно на 12 метров.

Isla Redonda – небольшой остров в самом центре пролива Бигля, расположенный прямо напротив Национального парка Огненной земли. На этом островке находится небольшой пункт береговой охраны и World's End Post Office, «почтовое отделение на краю земли». Обрывистый берег уходит здесь до глубины 27 метров. Опустившись под воду, вы обязательно встретитесь тут с королевскими крабами и плотным лесом бурых водорослей.



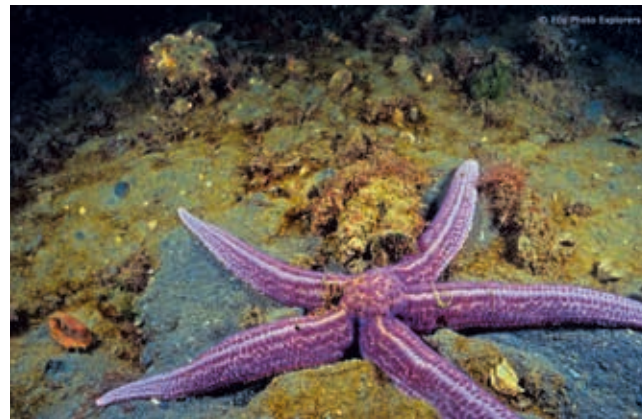
Погода в Патагонии с трудом поддается прогнозированию. Недаром про эту территорию говорят, что хозяин тут ветер. Шторм или буря способны нагрянуть в любой момент, практически без признаков надвигающегося ненастья, а условия под водой могут резко испортиться. Настоящий климатический «театр военных действий»! Именно поэтому морское дно покрыто здесь обломками рэков. Ко многим из них нелегко подобраться, ведь погодные условия, провоцирующие кораблекрушения, часто делают и погружения к затонувшим судам почти невозможными. Но для любителей рэков есть несколько мест, куда все же можно отправиться.

Небольшая деревянная шлюпка **Manana** села на мель рядом с тем местом, где сейчас аэропорт, и





теперь покоится на 12-метровой глубине. Поросшая губками, асцидиями и бурыми водорослями, она стала пристанищем для нескольких видов мелких рыб и королевских крабов. Другой рэк, частично затонувший пароход **Sarmiento**, находится рядом с восточной частью пролива Бигля. А **Monte Cervantes**, расколовшийся надвое, можно найти неподалеку от маяка **Les Eclaireurs**. Каркас корабля лежит на глубине 100 метров, куда любителям погружаться нельзя, но до палубы, мачты, кают и других частей рэка можно добраться, опустившись метров на 40. Однако глубина и непредсказуемость погоды, а также отсутствие какого-либо укрытия делают данное погружение возможным только для опытных дайверов.



В преддверии нашего собственного путешествия в Антарктику мы решили понырять в проливе Бигля с местной компанией **Ushuaia Divers**, предлагающей персональный сервис, чистую и удобную лодку, а также отличное знание местной погоды. Облечившись в сухие костюмы, чтобы защититься от холода (зимой температура воды в проливе колеблется в пределах 2–4°C, летом поднимается до 8–10°C), мы приступили к нашему первому погружению – в плотный лес бурых водорослей рядом с заливом **Bayo Casco**.

Мы опустились на глубину 15 метров и пробыли там 40 минут. Видимость была около 9 м, что дало нам возможность понаблюдать за самыми разными морскими гадами, в том числе морскими звездами, королевскими



крабами, крабами-декораторами и множеством других ракообразных. Это было похоже на лес бурых водорослей в Калифорнии или на тихоокеанском северо-западе, хотя морские обитатели здесь совсем другие. В интервале между погружениями мы лицом к лицу столкнулись с неистойвой погодой этих мест, обрушившейся на нас совершенно неожиданно. После безветренного утра с проблесками солнца на более-менее облачном небе в какой-то момент задул сильный ветер, в считанные минуты подняв метровые волны в спокойном до того проливе. Темные, тяжелые облака пролетали одно за другим, а температура воздуха резко упала. Дождь так и не пошел, но завывания ветра были жутковатыми!

Когда непогода осталась позади, мы совершили наше второе погружение – на глубину 12 метров к небольшому паруснику, происхождение которого не установлено. Рэк оказался полностью покрытым бурыми водорослями и ракообразными, так что было непросто различить его на фоне окружающего ландшафта.

Затонувшее судно стало домом для многочисленной живности, образовав вокруг себя небольшую, но кипящую жизнью экосистему.

Поднявшись к поверхности, мы снова столкнулись с непредвиденным изменением погоды: неожиданно возникло стремительное течение, а лодку, с которой мы погружались, вертело с такой силой, что она едва удерживалась на якоре, сопротивляясь напору быстро движущейся воды. Мы сразу ухватились за кормовой швартов и, крепко держа его, стали постепенно пробираться к лодке, хотя нас и швыряло из стороны в сторону. Довольно скоро мы очутились на борту, и, в полном восторге от этих удивительных мест, принялись согреться горячим кофе с бисквитами.

Ушуая, город на краю земли... Пролив Бигля, ворота в печально знаменитый пролив Дрейка... Патагония, земля крутых гор и суровой погоды... Что еще нужно для путешественника? Если однажды вы попадете в эти края, не упустите возможность совершить здесь погружение. Только не забывайте следить за погодой!

Shearwater Petrel

Мощный • Простой • Надежный

- Создан для технического дайвинга с аппаратами открытого и замкнутого циклов
- Компактнее предыдущего поколения на 40%
- Полноцветный дисплей высокого разрешения
- Работает от любой батарейки размерности AA

DI DIVEINDUSTRY
 Официальный дистрибутор на территории России компания Дайвиндустрия. тел.: (495) 221-56-46 web: www.diveindustry.ru e-mail: info@diveindustry.ru